

'26년 1학기 국가장학금
(I·II유형/다자녀/지역인재)

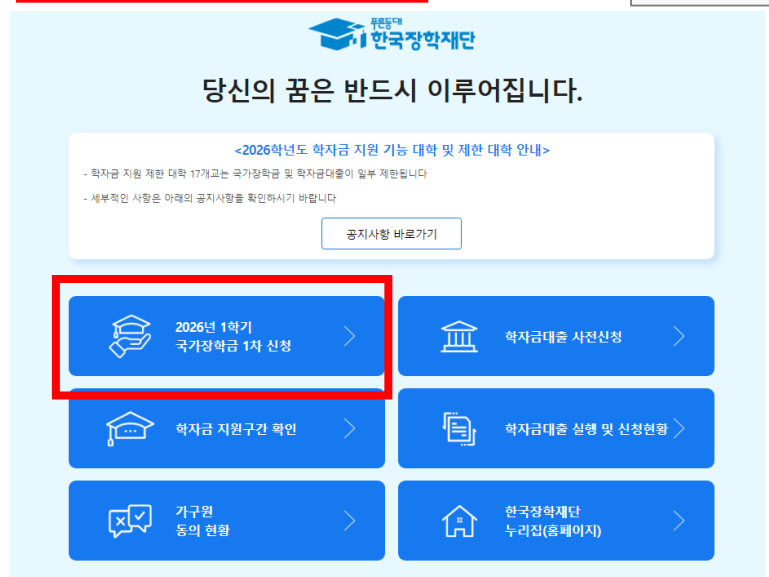
학생 신청 매뉴얼

국가장학부



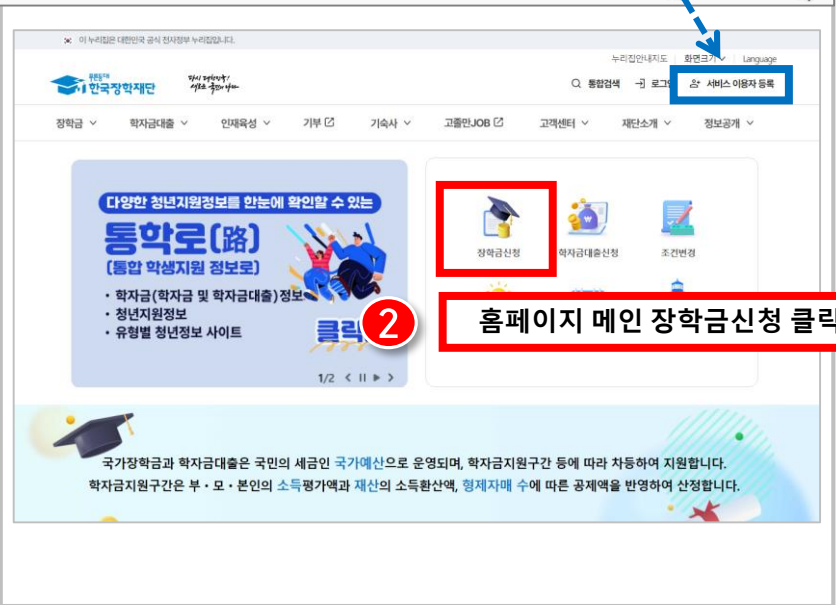
1

한국장학재단 인트로 클릭 또는



※ 단, 한국장학재단 회원이 아닌 경우, 신청 전 서비스 이용자 등록 필수

서비스이용자는 반드시 본인명의로 가입하여야 합니다.
한국장학재단 각종 서비스를 이용하기 위해서는 서비스 이용자 등록 후 이용이 가능합니다.
사업자(개인·법인사업자) 및 임의 단체는 모두 기업으로 등록하여야 합니다.



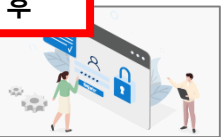
홈페이지 메인 장학금신청 클릭

- ★ 한국장학재단 회원이 아닌 경우, 국가장학금 신청 전 ‘서비스이용자등록’ 필수 ★
- 국가장학금 신청 : 한국장학재단 홈페이지(www.kosaf.go.kr), 주말·공휴일 포함 24시간 신청가능(※신청 마감일은 18시 종료)
- '26-1학기 국가장학금 1차 신청기간 : '25. 11. 20.(목) 9시 ~ '25. 12. 26.(금) 18시
- ※ 학부 재학생은 국가장학금 1차 신청이 원칙이나, 2차 신청한 경우 재학 중 2회에 한하여 구제신청 자동 적용 후 심사 가능
- ※ 신청 전 준비사항 : 본인 명의 전자서명수단(공동/금융/민간인증서) 및 계좌번호, 부·모의 주민번호(기혼자는 배우자의 주민번호)
- 서류제출·가구원 정보제공 동의 : '25. 11. 20.(목) 9시 ~ '26. 1. 2.(금) 18시
- 홈페이지 서류제출 : [홈페이지 로그인]-[장학금]-[장학금신청]-[서류제출현황]-우측 하단 “서류제출”클릭 후 파일 업로드
- 모바일 서류제출 : [한국장학재단 앱다운]-[서류제출]에서 파일 업로드
- 홈페이지 또는 모바일 업로드 불가 시 고객센터(☎1599-2000)로 문의

국가장학금 신청하기 : 서비스 이용자 등록 후 홈페이지 로그인

1 한국장학재단 회원이 아닌 경우, 신청 전 서비스 이용자 등록 후

서비스이용자는 반드시 본인명의로 가입하여야 합니다.
한국장학재단 각종 서비스를 이용하기 위해서는 서비스 이용자 등록 후 이용이 가능합니다.
사업자(개인·법인사업자) 및 임의 단체는 모두 기업으로 등록하여야 합니다.



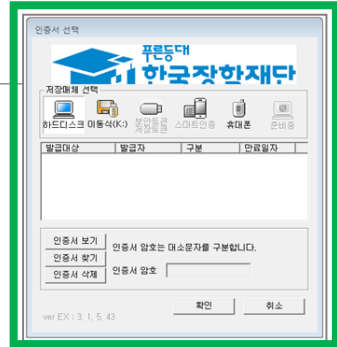
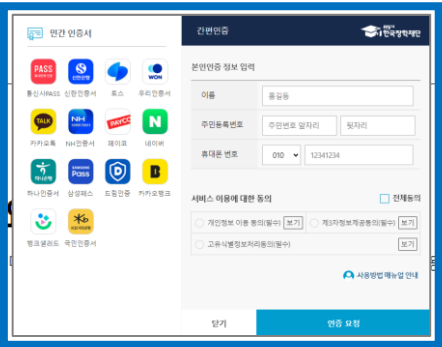
2 전자서명수단으로 로그인

한국장학재단 사용자 로그인

로그인 방식을 선택해주세요

일반 개인 회원을 위한 한국장학재단 로그인 서비스에

PC용 보안 백신프로그램 설치



간편인증(민간인증서)

네이버, 카카오 등
민간 전자서명 사업자가 제공하는 전자서명

서비스등록 | 이용안내

금융인증서

금융결제원의 안전한 클라우드에
발급 및 저장되어 관리 되는 인증서

인증서등록 | 이용안내

공동인증서

금융기관이나 공적인증기관에서 발급받은
전자서명용 공동인증서

인증서등록 | 이용안내 | 내보내기

★ 한국장학재단 회원이 아닌 경우, 국가장학금 신청 전 '서비스이용자등록' 필수 ★

- 국가장학금 신청을 위해 공동인증서, 금융인증서, 민간인증서(카카오, 페이코, KB국민은행 등) 필요
- 전자서명수단(인증서) 발급절차
 - (민간인증서) 카카오, 네이버, 신한은행, 이동통신사PASS, KB국민은행, 페이코, 삼성PASS, 토스, بانک샐러드, 하나은행 등
 - (금융인증서) 해당 금융회사 인터넷뱅킹 홈페이지에서 발급 가능
 - (공동인증서) 재단 업무 제휴은행*을 방문하여 계좌개설 및 인터넷 뱅킹 가입 후 해당은행 홈페이지에서 공동인증서 무료 발급

*우리, 국민, 신한, 기업, 경남, 농협, 광주, iM뱅크(대구), 부산, 수협, KEB하나, SC제일, 전북, 제주, 우체국, 케이뱅크, 카카오뱅크 등

국가장학금 신청하기 : 신청서작성(01. 신청동의 및 서약)

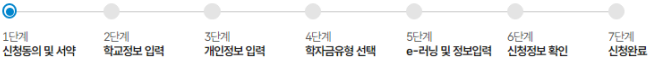
🏠 > 장학금 > 장학금신청 > 신청가이드

신청서작성



🏠 > 장학금 > 소득연계형 국가장학금 > 국가장학금 1유형(학생직접지원형) > 신청하기

신청서작성



1단계 / 7단계

신청서 동의 및 서약

2026년도 1학기 신청입니다. [신청매뉴얼보기\(국가장학금\)](#) > [신청매뉴얼보기\(학자금대출\)](#) > [신청가이드 바로가기](#) >

신청자 정보

학생명	주민등록번호
상태	신청일자

학자금 신청 유의사항

학자금 신청 시 지원요건(성적, 이수학점, 수혜횟수 등) 및 반원(환수)사항 등을 모두 숙지하여 주시기 바랍니다.
특히 장학금 수혜 시 「공공재정완수법」에 근거하여 학원장군, 과다청군, 독직 외 사용하거나 잘못 지급된 경우에 부정이익을 전액 환수하고, 악의적인 부정청구 행위에 대해서는 최대 5배까지 제재부가금을 부과하게 됩니다.
장학금 부정청구로 인해 불이익을 받는 일이 없도록 장학금 신청 시 각별히 유의하여 주시기 바랍니다.

※ 환수 조치사항: 부정이익 환수, 제재부가금 부과, 명단 공표, 형사처벌 등

개인정보제공 및 약관동의

개인(신용)정보의 수집제공활용 및 조회에 동의 하시겠습니까?

개인(신용)정보의 수집 제공활용에 대한 약관을 읽고 동의합니다. ☐ 동의함 ☐ 동의안함

신청인 동의서 내용을 충분히 읽고 이해하셨습니까?

신청인 동의서에 대한 약관을 읽고 동의합니다. ☐ 동의함 ☐ 동의안함

본인은 위 내용에 동의하며 신청서에 필요한 정보를 누락 없이 사실만을 입력하겠습니다.
누락 및 사실이 아닌 내용 입력으로 신청이 거절 될 수 있으며, 학자금 수혜 후에도 위 사실이 확인 되는 경우 반원하겠습니다.
본인은 장학 및 학자금대출 신청서에 허위 정보를 입력하거나 관련 정보의 누락 또는 관련 서류를 위, 변조하여 고등교육기관, 은행, 한국장학재단 등에 제출한 경우에는 3년 이내의 장학금 및 학자금 대출제도에 불이익을 받으며, 환수 등 민형사상 책임을 감수하겠습니다.
본인은 소득·재산 조사 대상 가구원의 정보제공 동의가 미완료된 경우, 학자금 지원기간 미산정에 따른 불이익이 발생할 수 있음을 확인했습니다.
본인은 향후 국가장학금 신청 당시 본인, 부모 또는 배우자의 금융자산, 금융소득(이자, 배당소득), 회원권(골프회원권, 콘도회원권 등) 보유 등으로 학자금 지원구간이 변경된 것이 확인되는 경우 이미 지급받은 국가장학금을 반원하겠습니다.

개인(신용)정보의 수집 제공활용에 대한 약관을 읽고 동의합니다. ☐ 동의함 ☐ 동의안함

- 개인정보제공 및 약관동의, 신청 시 주의사항 확인 후 동의
- “전자서명 동의” 진행(공동인증서/금융인증서/민간인증서 활용)

국가장학금 신청하기 : 신청서작성(02. 학교정보 입력)

🏠 > 장학금 > 장학금신청 > 신청가이드

신청서작성

1단계
신청등의 및 서약

2단계
학교정보 입력

3단계
개인정보 입력

4단계
학자금유형 선택

5단계
e-러닝 및 정보입력

6단계
신청정보 확인

7단계
신청완료

신청서작성

2026년도 1학기 신청입니다.

학교정보 입력

학교정보 불러오기

학부 신입

선택

학부 신입

학부 재학

학부 편입

학부 재입학

학적구분

학부 신입

학부 신입

학교등록

학교미등록

① [학교등록] 체크 시 학교정보 입력 가능

② [학교미등록] 체크 시 학교정보 입력 없이 진행 (소속학교미정 처리)

※ 단, 1학기 신입생은 학교 정보를 입력하더라도 소속대학은 '소속학교미정' 처리되며, 3월 이후 대학에서 제공하는 신입생 최종등록 정보로 심사가 진행됩니다.

취소

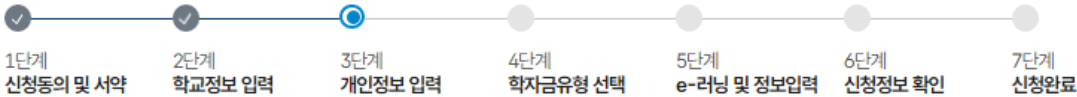
확인

- 학교정보 입력 : '26년 1학기 기준으로 본인의 학적구분(신입·재학·편입·재입학)을 정확하게 선택
- 반드시 본인이 소속한 대학을 선택, '25년 2학기에 신·편입·재입학한 학생은 '26년 1학기 재학생이므로 학적을 재학으로 선택!
- ※ 소속대학 오신청, 학적 오신청 발생 시 심사에 오류가 발생할 수 있으므로 정확히 입력
- ※ 재학생은 국가장학금 1차 신청이 원칙이나, 2차 신청한 경우 재학 중 2회에 한하여 구제신청 자동 적용 후 심사 가능

5

🏠 > 장학금 > 장학금신청 > 신청가이드

신청서작성



2026년도 1학기 신청입니다.

[신청매뉴얼보기\(국가장학금\)](#) >

[신청매뉴얼보기\(학자금대출\)](#) >

[신청가이드 바로가기](#) >

신청자 정보

학생명		주민등록번호	
상태	신청	신청일자	

개인정보

*는 필수입력사항입니다.

학생명		주민등록번호	
전화번호	<input type="text" value="v"/> - <input type="text"/> <input type="text"/>		
휴대전화번호 *	010 <input type="text" value="v"/> - <input type="text"/> <input type="text"/>	<input type="button" value="인증 >"/>	
이메일 *	<input type="text"/> @ <input type="text"/>	<input type="text" value="naver.com"/> <input type="text"/>	

※학자금지원에 관한 중요사실(신청, 동의현황, 소득산정 결과, 심사 등)을 휴대전화번호 및 이메일을 통해 통지하오니 반드시 정확한 정보를 입력하시기 바랍니다.

○ **휴대폰번호** : 휴대전화번호 입력 후 휴대전화 인증
※ 재단 내 장학금, 학자금대출 등에 관한 안내를 받을 휴대전화번호로 인증

🏠 > 장학금 > 장학금신청 > 신청가이드

신청서작성

1단계
신청동의 및 서약

2단계
학교정보 입력

3단계
개인정보 입력

4단계
학자금유형 선택

5단계
e-러닝 및 정보입력

6단계
신청정보 확인

7단계
신청완료

결혼여부확인

1

☒ 미혼
☐ 기혼
☐ 이혼
☐ 사별

※학생 본인이 혼인한 경우(법률혼) 기혼으로 표기, 혼인 후 이혼한 경우 전까지는 이혼으로 표기(미혼아님)

장애인 확인

☐ 예
☒ 아니요

자립준비청년(보호아동 포함) 여부

☐ 예
☒ 아니요

※학부생으로 「아동복지법」에 따른 보육원, 그 밖의 아동복지시설 보호(종료)아동 또는 「아동복지법」 및 보건복지부령에 따라 적합한 기준의 가정에 위탁된 보호(종료)아동

기초생활수급자 및 차상위계층여부 선택

선택사항

☐ 기초생활수급자
☐ 차상위계층
☒ 해당없음

증빙서류확인

가족정보(아버지)

구분 *
이름 *
주민등록번호 *
전화번호
휴대전화번호 *

선택
선택
선택
선택
선택

실명확인 >
실명확인 >
가구원 연락처가 변경된 경우 최신화 해주시기 바랍니다.
오입력 시 학자금 지원에 불이익이 있을 수 있습니다.

형제 정보

신청자 본인 포함 형제/자매
중 나는
다자녀 가정 선택됨

다자녀 가구 여부 *

3자녀 이상 가구의 경우(첫째, 둘째 포함) 학부생은 학자금 지원구간에 관계없이 취업 후 상환 학자금대출 이용 가능
(다자녀가구임을 증명할 수 있는 부 또는 모의 가족관계증명서 제출이 필요합니다.)
미혼의 경우 형제/자매 수는 신청자 본인 포함
다자녀 국가장학금 지원(해당자에 한함)
23-2학기 이후 입학(신입편입)자는 입학 당시 만 39세 이하인 경우에 한해 다자녀 국가장학금 지원 가능
국가장학금 II 유형(대학연계지원형) 다자녀가구 지원 우대 가능 (대학별 상이)
농촌학자금대출: 다자녀가구 자녀 우선순위 적용

※결혼여부에서 기혼, 이혼, 사별 선택의 경우 본인의 자녀 수를 선택

- 개인정보 입력
 - **가족정보 입력**: **미혼**의 경우 부·모의 정보와 형제 정보를, **기혼(배우자 생존)**의 경우 배우자와 자녀의 정보를 입력
 - 부모 또는 배우자의 주민등록번호 입력 시 **실명인증 필요**
 - * **명의도용방지 서비스 이용 시 실명인증 불가 → 해당 서비스 일시 해지 후 재신청 필요**
 - **가족 성명, 주민번호, 연락처 입력 시 정확한 정보를 입력하여 심사지연 등 불이익 방지**

🏠 > 장학금 > 장학금신청 > 신청가이드

신청서작성

1단계
신청동의 및 서약

2단계
학교정보 입력

3단계
개인정보 입력

4단계
학자금유형 선택

5단계
e-러닝 및 정보입력

6단계
신청정보 확인

7단계
신청완료

결혼여부확인

결혼여부 *

☐ 미혼

☒ 기혼

☐ 이혼

☐ 사별

※학생 본인이 혼인한 경우(법률혼) 기혼으로 표기, 혼인 후 이혼 시 재혼 전까지는 이혼으로 표기(미혼아님)

장애훈 확인

장애인 확인 *

☐ 예

☒ 아니요

자립준비청년(보호아동 포함) 여부

자립준비청년
(보호아동 포함) 여부 *

☐ 예

☒ 아니요

※학부생으로「아동복지법」에 따른 보호원, 그룹홈 등 아동복지시설 보호(종료)아동 또는 「아동복지법」 및 보건복지부령에 따라 적합한 기준의 가정에 위탁된 보호(종료)아동

기초생활수급자 및 차상위계층여부 선택

선택사항 *

☐ 기초생활수급자

☐ 차상위계층

☒ 해당없음

증빙서류확인

가족정보(배우자)

구분 *

선택

이름 *

주민등록번호 *

실명확인 >

전화번호

없음

휴대전화번호 *

선택

• 가구원 연락처가 변경된 경우 최신화 해주시기 바랍니다.
• 오입력 시 학자금 지원에 불이익이 있을 수 있습니다.

자녀 정보

자녀

선택

자녀 가구 여부 *

• 3자녀 이상 가구의 경우(첫째, 둘째 포함) 학부생은 학자금 지원구간에 관계없이 취업 후 상환 학자금대출 이용 가능
(다자녀가구임을 증명할 수 있는 부 또는 모의 가족관계증명서 제출이 필요합니다.)
• 미혼의 경우 형제(자)에 수는 신청자 본인 포함
• '23-2학기 이후 입학(신입생)은 입학 당시 만 39세 이하인 경우에 한해 다자녀 국가장학금 지원 가능
• 국가장학금 II유형(대학연계지원형): 다자녀가구 자녀 우대 가능 (대학별 상이)
• 농촌학자금대출: 다자녀가구 자녀 우선순위 적용

※결혼여부에서 기혼, 이혼, 사별 선택의 경우 본인의 자녀 수를 선택

○ 개인정보 입력

- **가족정보 입력**: **미혼**의 경우 부·모의 정보와 형제 정보를, **기혼(배우자 생존)**의 경우 배우자와 자녀의 정보를 입력
- 부모 또는 배우자의 주민등록번호 입력 시 **실명인증 필요**
 - * **명의도용방지 서비스 이용 시 실명인증 불가** → 해당 서비스 일시 해지 후 재신청 필요
- 가족 성명, 주민번호, 연락처 입력 시 **정확한 정보를 입력하여 심사지연 등 불이익 방지**

8

신청서작성



장애인 확인

장애인 확인 *

☐ 예

☒ 아니요

학생 본인이 장애인에 해당할 경우 선택하시기 바랍니다.
(본인 명의의 장애인증명서 또는 장애인등록증 제출 필요)

확인

자립준비청년(보호아동 포함) 여부

자립준비청년
(보호아동 포함) 여부 *

☐ 예

☒ 아니요

※학부생으로 「아동복지법」에 따른 보육원, 그룹홈 등 아동복지시설 보호(종료)아동 또는 「아동복지법」 및 보건복지부령에 따라 적합한 기준의 가정에 위탁된 보호(종료)아동

'예'를 선택하셨습니다. 본인은 아래 조건에 모두 해당하십니까?

1. 학부생
2. 보육원, 그룹홈 등 아동복지시설 또는 가정위탁 보호아동 및 보호종료아동(자립준비청년)

모두 해당한다면 '예'를 선택해주시고 하나라도 해당하지 않으면 '아니오'로 선택해주시기 바랍니다.

확인

기초생활수급자 및 차상위계층여부 선택

선택사항 *

☐ 기초생활수급자

☐ 차상위계층

☒ 해당없음

증빙서류확인

학생 및 가구원(미혼: 부모, 기혼: 배우자) 중 1인 이상이 학자금 신청일 기준 기초/차상위 자격이 있는 경우 선택하시기 바랍니다.
* 형제자매 또는 자녀 등의 기초/차상위 자격 인정 불가
** 좌측 하단 '증빙서류 확인' 클릭하여 자격 인정범위 확인 가능

확인

- 장애인 : 학생 본인이 장애인에 해당할 경우에만 장애인 선택
- 기초/차상위 : 신청일 기준 학생 및 가구원(미혼:부모, 기혼:배우자) 중 1인 이상이 자격을 보유하고 있는 경우에만 선택
- 자립준비청년(보호아동 포함): 학생 본인이 자립준비청년(보호아동 포함)일 경우에만 선택

🏠 > 장학금 > 장학금신청 > 신청가이드

신청서작성

1단계
신청동의 및 서약

2단계
학교정보 입력

3단계
개인정보 입력

4단계
학자금유형 선택

5단계
e-러닝 및 정보입력

6단계
신청정보 확인

7단계
신청완료

1

형제 정보

미혼인 경우

신청자 본인 포함 형제/자매 선택 중 나는 선택 ☐ 다자녀 가정 선택됨

- 3자녀 이상 가구의 경우(첫째, 둘째 포함) 학부생은 학자금 지원구간에 관계없이 취업 후 상환 학자금대출 이용 가능 (다자녀가구임을 증명할 수 있는 부모 또는 모의 가족관계증명서 제출이 필요합니다.)
- 미혼의 경우 형제/자매 수는 신청자 본인 포함
- 다자녀 국·공립학교 재학 중인 학생
- '23-24학년도
- 국가장학금
- 농촌학자금

다자녀 가구 여부 *

웹 페이지 메시지

⚠ 대출 및 장학의 심사를 위하여 미혼인 경우 형제/자매 명수(본인 포함) 및 본인의 서열을 정확히 입력 바랍니다.

확인

※결혼여부에서 기혼, 이혼, 사별인 경우

2

자녀 정보

기혼/이혼/사별인 경우

자녀 선택

- 3자녀 이상 가구의 경우(첫째, 둘째 포함) 학부생은 학자금 지원구간에 관계없이 취업 후 상환 학자금대출 이용 가능 (다자녀가구임을 증명할 수 있는 부모 또는 모의 가족관계증명서 제출이 필요합니다.)
- 미혼의 경우 형제/자매 수는 신청자 본인 포함
- '23-2학기 이후 입학(신입·편입)자는 입학 당시 만 39세 이하인 경우에 한해 다자녀 국가장학금 지원 가능
- 국가장학금 II유형(대학연계지원형): 다자녀가구 지원 우대 가능 (대학별 상이)
- 농촌학자금대출: 다자녀가구 자녀 우선순위 적용

자녀 가구 여부 *

※결혼여부에서 기혼, 이혼, 사별 선택의 경우 본인의 자녀 수를 선택

- 형제 정보 또는 자녀 정보 입력 시 **정확한 형제/자매 수 및 서열을 입력(기혼자는 자녀 수)**
 - **미혼**의 경우 본인의 형제가 신청자 본인 포함 3명 이상 → 다자녀 국가장학금 지원(해당자), II유형 지원 우대 가능(대학별 상이)
※ 형제/자매 수 및 서열에 따라 국가장학금 지원 가능금액에 변동이 있을 수 있으므로 반드시 정확한 정보 입력
 - **기혼**의 경우 본인의 자녀가 3명 이상 → II유형 지원 우대 가능(대학별 상이)
- **다자녀 국가장학금 해당자**의 경우, **정확한 형제/자매 수 및 서열을 입력 요청**
 - 신청완료 후 [장학금]-[장학금신청]-[서류제출현황]에서 **서류제출 대상여부 확인 후 다자녀 증빙 서류 제출**

신청서작성



재외국민 입학전형 여부 선택

☒ 예

☐ 아니오

재외국민 입학전형 여부 *

※대학의 입학전형을 반드시 확인 후 선택하시기 바랍니다. 대학의 학사정보와 다를 경우 학자금지원(국
달락하게 됩니다.

- 재외국민 특별전형 입학자란, ①영주교포자, ②해외근무자 자녀, ③유치과학자교수요원 자녀, ④기타 재
현지법인 근무자, ⑤외국에서 전 교육과정 이수 재외국민, ⑥외국에서 전 교육과정 이수 외국인 중 현재 대
인전형 포함) * 중 하나에 속하는 학생을 말합니다.
- 외국인 전형 입학자이나 대한민국 국적을 취득한 경우는 재외국민 특별전형 ⑥에 해당
- 북한이탈주민(세터민) 전형으로 입학한 경우는 재외국민 특별전형 대상자에서 제외
- 단, 재외국민 특별전형이 아니나 이와 유사한 전형(한국과학기술원 외국고 전형 등)으로 입학한 경우이며, 국외 소득 또는 재산이 있
는 경우 '예'를 선택하여 주시기 바랍니다.

재외국민 특별전형으로 입학전형을 선택하셨습니다.
학생 및 가구원(부모 또는 배우자) 모두 국외 소득·재산을
반드시 신고해야 합니다.

확인

이전으로

취소

확인

○ 재외국민 입학전형 여부: 입학 당시 재외국민 특별전형으로 입학했는지 여부 선택
※ 실제와 다르게 선택하거나 국외 소득, 재산 신고 누락 시 학자금 지원이 제한될 수 있으므로 선택 시 유의

국가장학금 신청하기 : 신청서작성(04. 학자금유형 선택)

🏠 > 장학금 > 장학금신청 > 신청가이드

신청서작성

1단계
신청동의 및 서약

2단계
학교정보 입력

3단계
개인정보 입력

4단계
학자금유형 선택

5단계
e-러닝 및 정보입력

6단계
신청정보 확인

7단계
신청완료

4단계 / 7단계

학자금유형 선택

2026년도 1학기 신청입니다.

신청정보입력(국가장학금) >

신청정보입력(학자금대출) >

신청가이드 바로가기 >

☐ 국가장학금

국가장학금 선택 하지 시

상세보기

1

• 1유형 / 2유형 / 다자녀 / 자연인재 동시 신청

• 일정 해당없음

[국가장학금 미신청 안내]

고객님은 26-1학기 국가장학금을 선택하지 않으셨습니다.
국가장학금 미신청 시, 타 상품을 신청하셔도 1유형/2유형/다자녀/지역
인재 등 국가장학금 관련 심사를 받아보실 수 없습니다.
국가장학금 관련 심사를 원하실 경우, 학자금유형 선택에서 “국가장학
금”을 선택하시기 바랍니다.

확인

☒ 국가장학금

국가장학금 선택 후 확인 시

상세보기

2

• 1유형 / 2유형 / 다자녀 / 자연인재 동시 신청

• 일정 해당없음

국가장학금을 선택하셨습니다.
해당 상품을 신청하시겠습니까?

※ 아직 신청이 완료되지 않았습니다.
신청정보 확인 후 최종단계에서 전자서명 동의의를
완료해야 신청이 완료됩니다. (신청완료자에게 문자 발송)

확인 취소

※ 국가장학금 체크 여부 확인 필요

- 신청하고자 하는 학자금유형 선택(국가장학금과 국가근로장학금 학자금 상품명이 비슷하므로 오신청하지 않도록 유의!)

※ 아직 신청이 끝나지 않았으므로 반드시 신청 단계 마지막까지 진행해야 국가장학금 신청이 완료됨

- 신청정보 확인 후 최종단계에서 전자서명 동의까지 완료해야 신청 완료 (신청완료자에게 알림톡(또는 메시지) 발송)

12

[※중복지원자] 국가장학금 신청하기 : 신청서작성(04. 학자금유형 선택)

🏠 > 장학금 > 장학금신청 > 신청가이드

신청서작성

1단계
신청동의 및 서약

2단계
학교정보 입력

3단계
개인정보 입력

4단계
학자금유형 선택

5단계
e-러닝 및 정보입력

6단계
신청정보 확인

7단계
신청완료

중복지원자의 경우

☒ 국가장학금

1유형 / 2유형 / 다자녀 / 지역인재 동시 신청

알정

상세보기

국가장학금[I, II유형, 다자녀, 지역인재] 신청 전 본인의 학교가 장학금 지원 대상 학교인지 검색 해 보신 후 신청 해 주시기 바랍니다.

국가장학금 대상학교 검색 >

26학년도 학자금 대출 제한대학 명단 >

국가근로장학금 참여대학 검색 >

주기만정장학금 참여대학 검색 >

국가근로장학금의 방학 집중근로(하계·동계)는 국가근로장학생에게 방학기간 중에 근로체험 및 자기역량 개발의 기회를 제공하는 프로그램입니다.

서류제출 및 가구원(부모 또는 배우자) 정보제공 단계를 완료하셔야 학자금 지원구간 산정이 가능합니다

서류제출 기간: 2025. 11. 20.(목) 9시 ~ 2026. 1. 2.(금) 18시

가구원 동의 기간: 2025. 11. 20.(목) 9시 ~ 2026. 1. 2.(금) 18시

이전으로

취소

확인

웹 페이지 메시지

!

[중복지원 안내]

고객님은 과거학기 학자금 지원금액이 등록금을 초과 하였습니다.
신청기간 내에 학자금을 (선)신청하신 후 학자금 심사 전까지
중복수혜를 해소하셔야 이번 학기 학자금 수혜가 가능합니다.
[학자금대출/장학금-학자금 중복지원방지-중복지원현황조회]에서
중복지원 사항을 확인하시기 바랍니다.

확인

팝업 확인 클릭 후 신청 다음 단계 진행

○ 중복지원자의 경우 안내 팝업 생성

- 중복지원여부와 관계없이 장학/대출 신청은 가능하나, 중복지원상태 해소 후 다른 심사요건 충족 시 국가장학금 수혜 가능
- [장학금]-[학자금 중복지원방지]-[중복지원현황 조회]에서 내역 확인 후 해소 필요

※ 국가장학금 수혜 시 불이익이 없도록 사전 안내 및 중복지원 해소 적극 알림 목적

13

🏠 > 장학금 > 장학금신청 > 신청가이드

신청서작성

1단계
신청동의 및 서약

2단계
학교정보 입력

3단계
개인정보 입력

4단계
학자금유형 선택

5단계
e-러닝 및 정보입력

6단계
신청정보 확인

7단계
신청완료

5단계 / 7단계

e-러닝 및 정보입력(e-러닝)

2026년도 1학기 신청입니다.

신청메뉴/정보/국가장학금 >

신청메뉴/정보/학자금대출 >

신청가이드/배우자기 >

e-러닝 이수메이지입니다.

※학자금 대출을 받기 위해서는 학자금대출 온라인 금융공통을 필수로 이수하여야 합니다.

일수

국가장학금 [한눈에 보기] >

이수완료

국가장학금 한눈에 보기

국가장학금 사전 체크리스트

본 체크리스트는 국가장학금 신청 전 국가장학금 심사 항목을 확인하기 위한 단순 사전점검 사항이므로, 실제 국가장학금 심사 결과에 영향을 미치지 않습니다. 정해진 국가장학금 심사 결과는 신청 및 학자금지원구간 신청 후 확인이 가능한 장 위에따라주시기 바랍니다.

1. 한국장학재단에서 학자금지원구간 신청을 받아본 적이 있나요?

☐ 그렇다 ☐ 아니다

2. 학자금 지원구간 신청에 소요되는 기간을 알고 있나요?

☐ 그렇다 ☐ 아니다

3. 이번 학기 국가장학금 신청하실 대학에 재학 예정인가요?

☐ 그렇다 ☐ 아니다(휴학, 자퇴생)

4. 이번 학기에 복학하는 복학생인가요?

☐ 그렇다 ☐ 아니다

4-1. 복학생이라면, 휴학 당시 등록금을 미리 납부하여 이번학기 복학 시 등록금을 납부하지 않았나요?

☐ 그렇다 ☐ 아니다

국가장학금을 수혜한 학기에 등록금회차 미납이나 등록금불편명절의 없고, 휴학 학기에 휴학 등록금을 납부하지 않았거나 또는 등록금회차 미납이 있을 수 있습니다. 전 복학 시 국가장학금 신청 중의 사유가 있는 경우 수혜불가능 차감기간이 적용 가능할 수 있으나 불이익이 발생할 수 있습니다.

다음

○ 국가장학금 한눈에 보기(필수 단계이므로 미확인 시 진행 불가)

- 국가장학금 사전 체크리스트, 신청 및 서류제출방법 등 확인 후 **팝업 하단 다음 버튼 클릭!** ※ 확인 클릭 후 다음 단계 진행 가능

★(중요)국가유공자, 보훈보상대상자, 북한이탈주민 등 등록금 전액을 지원받는 **교육지원대상자(면제대상자)**는 **국가장학금으로 대체하여 지원 불가**. 단, 교육지원대상자 중 수혜횟수 초과, 초과학기 미지원 등의 사유로 학생 부담분이 발생한 경우, 또는 국가장학금 업무처리기준에 따라 예외적 지원을 허용하는 케이스에 한해서 국가장학금 지원 가능

★(중요)이중학적자(동일학기 2개 이상 대학에 재학)인 경우, **1개 학적에 한해 재단 학자금지원이 가능하며, 국가장학금은 학부 학적에 대해 지원 가능(대학원생 지원 불가)**

※ 이중학적자의 경우, 재학 중인 대학(2개 이상) 모두에서 등록금 우선 감면 처리가 되더라도 국가장학금은 최종 1개 학적에 한해 지원이 가능함

🏠 > 장학금 > 장학금신청 > 신청가이드

신청서작성

1단계
신청동의 및 서약

2단계
학교정보 입력

3단계
개인정보 입력

4단계
학자금유형 선택

5단계
e-러닝 및 정보입력

6단계
신청정보 확인

7단계
신청완료

5단계 / 7단계

e-러닝 및 정보입력(계좌등록)

2026년도 1학기 신청입니다.

신청매뉴얼보기(국가장학금) > 신청매뉴얼보기(학자금대출) > 신청가이드 바로가기 >

본인계좌 입력(장학금)

예금주 *

등록계좌 *

계좌선택 *

- 이용하실 계좌번호를 선택하세요 -

☒ 신규입력 >

※ 본인 명의의 계좌를 등록하셔야 합니다.

예금주 주민번호 *

장학금 및 농촌학자금대출 지급을 위한 계좌이므로 반드시 본인계좌로 입력하여야 하며, 타인의 계좌 입력 시 수혜 불가

농촌학자금대출 신입생군(신입생, 편입생, 재입학생) 대출 승인자에 한해 예비 등록 후 본인에게 대출금이 지급되는 계좌정보입

이전으로

취소

확인

계좌등록

예금주

은행 *

선택

계좌번호 *

예금주 주민번호

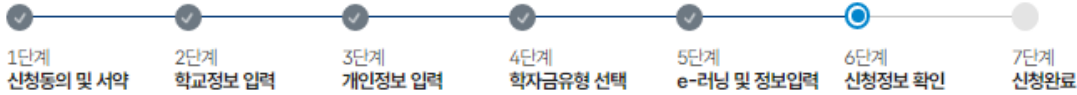
취소

확인

○ 국가장학금 지급계좌 입력
- 대학에서 입금할 **신청 학생 본인 명의** 계좌번호 입력 (타인의 계좌 입력 시 수혜 불가할 수 있음)

🏠 > 장학금 > 장학금신청 > 신청가이드

신청서작성



2026년도 1학기 신청입니다. 신청매뉴얼보기(국가장학금) > 신청매뉴얼보기(학자금대출) > 신청가이드 바로가기 >

※ 신청완료 전 최종 확인 단계입니다.
※ 아래 신청내용을 확인하고 하단의 '확인'버튼 클릭 후 전자서명을 통한 최종신청 바랍니다.
※ 입력하신 신청정보가 정확하지 다시한번 확인하세요.

이름		주민등록번호	
학자금유형	국가장학금I유형(학생직접지원형) 국가장학금II유형(대학연계지원형) 다자녀 국가장학금 지역인재장학금	신청일자	
개인정보			
이름		주민등록번호	
전화번호		휴대전화번호	
이메일			
실거주지 주소			
결혼여부		병역사항	
장애인여부		학부생 중 보육원 가정위탁 등 보호 (종료)아동 여부	
선택사항		재외국민 입학전형 여부	
소득·재산 조사 방법			

한국장학재단은 학생이 꿈을 실현할 수 있도록 국가 예산으로 다양한 지원제도를 운영하고 있습니다.
주요 사업은 한국장학재단 누리집 각 메뉴에서 확인할 수 있습니다.

장학금
국가 장학금
소속수준 연계지원
취업연계장학금
직업체임
취업 후 소속발생시 상환
우수장학금
계열별 우수학생
푸른동대 기부장학금
기부금 재원

학자금 대출
취업 후 상환 학자금대출
일반 상환 학자금대출
거차 상환 기간 선택 후 상환

인재육성
사회리더대학생 멘토링
사회 각 분야 리더
대학생
대학생자식 멘토링
대학생
초·중·고교생

기숙사
대학생 연합기숙사
주거공간 월 15만원
창업지원형 기숙사
주거공간, 사무공간, 무상

※ 장학금 : 국가 장학금 - 소속수준 연계지원 / 취업연계장학금 - 직업체임 / 우수장학금 - 계열별 우수학생 / 푸른동대 기부장학금 - 기부금 재원
※ 학자금 대출 : 취업 후 상환 학자금대출 - 취업 후 소속발생시 상환 / 일반 상환 학자금대출 - 거차상환 기간 선택 후 상환
※ 인재육성 : 사회리더대학생 멘토링 - 사회 각 분야 리더가 대학생들을 멘토링 / 대학생자식 멘토링 - 대학생이 초·중·고교생 멘토링
※ 기숙사 : 대학생 연합기숙사 - 주거공간, 월 15만원 / 창업지원형 기숙사 - 주거공간, 사무공간 무상

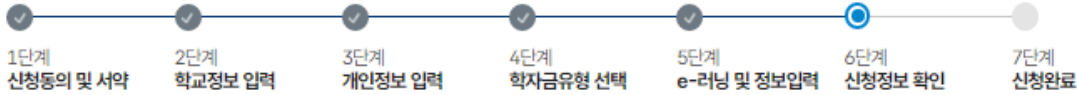
이전으로 **내용확인** 취소 **확인**

- 신청 정보 확인
- 신청 시 입력한 정보와 일치하는지 확인 (개인정보 일치 여부 및 2026년 1학기 기준 학교 정보 등 확인 필요)
- 학자금 지원구간 확인을 위한 본인 소득·재산 및 학자금지원 자격요건 파악에 필요한 범위 내 활용 목적으로 개인정보 제공 동의
- 금융정보 등(금융·신용·보험정보) 제공 동의 진행
- 가구원 정보 제공 동의 필요성, 진행 방법 등 주의사항 확인

국가장학금 신청하기 : 신청서작성(06. 신청정보 확인)

🏠 > 장학금 > 장학금신청 > 신청가이드

신청서작성



한국장학재단은 학생이 꿈을 실현할 수 있도록 국가 예산으로 다양한 지원제도를 운영하고 있습니다. 주요 사업은 한국장학재단 누리집 각 메뉴에서 확인할 수 있습니다.



- ※ 장학금 : 국가 장학금 - 소독수준 연계지원 / 취업연계장학금 - 직업재활 / 우수장학금 - 개별별 우수학생 / 푸른동대 기부장학금 - 기부금 지원
- ※ 학자금 대출 : 취업 후 상환 학자금대출 - 취업 후 소득발생시 상환 / 일반 상환 학자금대출 - 거차상환 기간 선택 후 상환
- ※ 인재육성 : 사회리더대학생 멘토링 - 사회 각 분야 리더가 대학생 멘토링 / 대학생지식 멘토링 - 대학생이 초·중·고교생 멘토링
- ※ 기숙사 : 대학생 연립기숙사 - 주거공간, 월 15만원 / 창업지원형 기숙사 - 주거공간, 사무공간 무상

☒ 내용확인

이전으로

취소

확인

1

신청 완료 확인 팝업

입력하신 정보로 학자금 신청을 완료하시겠습니까?

- ※ 조사기준일(학자금 신청일 등) 이후 가구원, 소득, 재산, 부채의 변동에 대해서는 소득인정액 반영과 최신화 신청이 불가합니다.
- ※ 상세 조사 기준 및 소득·재산 종류별 조사기준일: 고객센터 > 자료실 > 「학자금 지원기간 산정지침」 참조

확인

취소

2

인증 팝업

선택하세요

인증이 필요한 서비스입니다.



공동인증서



금융인증서



간편인증

○ 신청 시 입력한 정보와 일치하는지 **확인** 및 **전자서명** 확인

※ 해당 화면에서 전자서명수단*이 확인되지 않을 경우 국가장학금 신청이 불가하므로 최종 신청 여부 반드시 확인 필요

* 공동인증서/금융인증서/간편인증(민간인증서)

🏠 > 장학금 > 장학금신청 > 신청가이드

신청서작성

1단계
신청동의 및 서약

2단계
학교정보 입력

3단계
개인정보 입력

4단계
학자금유형 선택

5단계
e-러닝 및 정보입력

6단계
신청정보 확인

7단계
신청완료

7단계 / 7단계

신청완료

2026년도 1학기 신청입니다.

신청매뉴얼보기(국가장학금) > 신청매뉴얼보기(학자금대출) > 신청가이드 바로가기 >

신청서 작성이 정상적으로 완료 되었습니다.

신청서 작성이 완료되어도 **가구원 정보제공 동의가 완료되지 않으면** 소득·재산 조사가 이루어 지지 않아 학자금 지원에 불이익이 발생할 수 있으니 아래의 **'가구원 정보제공 동의 현황'**을 꼭 확인하여 주시기 바랍니다.

미동의 가구원에게 동의를 독려하는 문자메시지를 아래의 '가구원동의 독려 문자 발송'을 통해 직접 발송하실 수 있으니, 정보제공 동의를 하지 않은 가구원에게 독려 메시지를 발송하여 주시기 바랍니다.

신청현황 정보제공 동의현황

순번	관계	이름	주민등록번호	동의여부	가구원동의 독려문자 발송
조회된 결과가 존재하지 않습니다.					

- 가족관계 확인 및 가구원 정보제공 동의의 자연 등의 사유로 최신화 신청 마감일에 임박하여 학자금 지원구간이 통지된 경우, 학자금 지원구간 산정결과에 대한 정정기회(최신화 신청기한(10영업일 이내) 및 증명서류 제출기한(5영업일 이내)을 제공받지 못할 수 있음. (최신화 신청 마감일) '25. 10. 31.(금)
- 잠시 후에 [장학금> 장학금신청> 신청현황]에서 신청결과를 확인하실 수 있습니다. 시스템 사용자가 많은 경우 [장학금> 장학금신청> 신청현황]에 신청내용이 출력될 때까지 5 ~ 10분 정도 소요될 수 있습니다.
- 서류제출대상자 여부는 '신청 1일~3일(휴일 제외) 후에 확인'하실 수 있습니다. (확인방법: 로그인 > 장학금> 장학금신청 > 서류제출현황)
- 학자금 상환 신청 후 변경된 회원정보를 미 수정 시, 문자안내 불가 등의 불이익이 있을 수 있으니 수시로 회원정보 갱신 및 학자금 신청·상환 (중복지원 포함) 등 진행현황을 확인하여 주시기 바랍니다.

나에게 꼭 맞는 맞춤형 학자금장학금 설계

스마트학자금 맞춤설계

나에게 꼭 맞는 학자금지원정보 확인하기

바로가기

학자금대출의 이자를 지원받으려면?

지자체 등 이자지원 사업

바로가기

사회 지도층 리더와 멘토링에 참여하세요!

사회리더 대학생 멘토링

바로가기

- 신청서 작성완료 및 신청현황 확인
 - ※ [장학금>장학금신청>신청현황]에서 신청 결과 확인 가능하며, 시스템 이용자가 많은 경우 해당 메뉴에 신청 내용이 출력될 때까지 5~10분 정도 소요될 수 있음
- 신청 1일~3일 이후 서류제출 대상자 여부 확인 필요 ([장학금]-[장학금신청]-[서류제출현황])
- 신청 시 입력한 가구원의 '가구원 정보제공 동의현황' 반드시 확인 및 미동의 시 기한 내 완료해야 국가장학금 수혜 가능
- 동의여부가 동의함으로 확인되는 경우 추가적인 가구원동의 필요 없음

18

정보제공 동의현황

2026년 1학기 정보제공동의 현황

순번	관계	이름	주민등록번호	동의여부	제외여부	철회여부

※ 가족정보 필수서류 확인이 완료 되어야만 가족정보별 정보제공 동의현황이 조회 됩니다.

2026년 1학기 정보제공동의 서류제출 현황

제출한 서류	서류제출일	확인여부	제출서류보기

- ※ 가구원 동의를 완료하지 않은 경우 학자금 지원구간 산정이 불가합니다.
- 오프라인 동의 절차를 진행하기 위해 **신청자 정보확인** 및 **필수안내사항 고지** 등이 필요하므로 **한국장학재단 상담센터(1599-2000)**로 문의바랍니다.
- ※ 동의대상 가구원이 확정(가족관계 확인 및 서류처리 완료)된 이후 동의서 양식 요청 및 출력, 제출이 가능합니다.
- ※ 동의서 양식은 한국장학재단 상담센터(1599-2000)에 요청, 작성 방법은 '홈페이지-고객센터-먼저확인해요-자료실'의 '가구원 정보제공 동의서(서면) 샘플'을 참조하시기 바랍니다.
- ※ 공적자료로 증명할 수 없는 '기타 부양관계단절'의 경우에는 **공증각서**를 제출해주시기 바랍니다.
- 공증각서 작성 방법은 '홈페이지-고객센터-먼저확인해요-자료실'의 '개인·금융정보 제공 동의 대상 제외 요청서 작성 예시'를 참조하시기 바랍니다.

정보제공동의 이력

순번	이름	주민등록번호	동의여부	철회여부

신청현황

장학금 신청 현황

국가장학금 진행현황 바로가기 >

님, 총 3건의 장학금 신청 정보가 있습니다.

선택	장학상품	신청대학	신청학기	신청일자	신청마감일자	회차	상태
<input checked="" type="radio"/>	국가장학금I유형						신청 현황
<input type="radio"/>	국가장학금I유형						
<input type="radio"/>	주거안정장학금						

"신청 현황" 페이지로 이동하여 신청 정보를 수정하시겠습니까 ?

확인 취소

- C학점 경고제 사용 횟수는 장학금 > 장학금신청 > 수혜내역에서 확인 가능합니다.
- 구제신청 적용 횟수는 장학금 > 장학금신청 > 신청현황 > 구제신청 현황에서 확인 가능합니다.
- 장학현황 모두 보기 > 구제신청 현황 > 가구원 정보제공 동의현황 >
- 국가장학금 2차 신청 재학생은 재학 중 2회에 한해 구제신청이 자동으로 적용되어 심사 진행 - '21-1학기부터 구제신청서 제출 없이 자동 적용 (적용여부 선택 불가) 단, 별도 탈락사유 존재 시 국가장학금 I유형(다자녀 포함) 최종 탈락(II유형은 대학별 자체 선발기준에 따라 선발 가능)
- 최근 2년간 신청한 장학현황을 확인할 수 있습니다.
- 국가장학금 I-II유형, 다자녀, 지역인재장학금 신청현황은 당해학기에 한하여 확인 가능합니다.
- 국가장학금 신청대학 변경 필요 시, 현 소속대학으로 반드시 요청하시기 바랍니다. (단, 해당학기 장학금 지급일정 마감 후에는 변경 불가합니다.)
- 국가장학금 II유형의 심사대상 여부는 당해연도 소속대학의 II유형 사업 참여 여부에 따라 최종 확정되며, 사업 참여에 관한 자세한 사항은 소속대학으로 문의하여 주시기 바랍니다.(※소속대학이 국가장학금 II유형 사업 미참여 시 심사대상에서 최종 제외)

※ 오프라인으로 신청서 발급을 원하실 경우 한국장학재단으로 문의바랍니다.

- 서류제출 > 신청서보기 > 신청서수정 > 신청서취소 > 신청서인쇄 >

- 신청현황 확인하여 본인의 신청여부 확인 가능
- 신청정보 수정 시 [장학금]-[장학금신청]-[신청현황]에서 하단 “신청서수정” 클릭

사전신청현황

사전신청현황

선택	신청구분	신청학기	학자금유형	대학명	신청일자		
<input type="checkbox"/>	1		국가장학금I유형				[상세보기]

- 서류제출 >
- 신청서인쇄 >
- 신청취소 >
- 신청수정(소속대학변경) >

※ 학자금대출 심사는 본 신청기간에 학자금대출>학자금대출 실행(신청현황)에서 확인하실 수 있습니다.

학자금대출 심사 진행여부를 재단을 통해 반드시 확인하시기 바랍니다.(문의: 1599-2000)

※ 오프라인으로 증명서 발급을 원하실 경우 한국장학재단으로 문의하십시오.

※ 등록금을 자비로 납부한 경우 등록금대출이 불가할 수 있으니(문의: 1599-2000)

※ 취소 후 신청기간 내에 다시 신청해야만 수정이 완료됩니다.
선택 된 상품을 모두 취소 후 재신청하시겠습니까?
가구원 동의완료 되어 소속조사가 진행중일 경우, 학자금신청은 취소되나 소속조사는 취소되지 않습니다.향후 소속신청결과가 통지 및 산정결과에 대한 이의신청은 가능함을 알려드립니다.

확인 취소

상품취소 안내

다음의 신청내역을 취소하신 후 다시 신청하여 신청정보를 수정하실 수 있습니다.
취소 후 재신청을 하는 것이므로 반드시 다음의 신청기간 내에 완료하여야 합니다.

선택	신청상품	신청기간
<input checked="" type="checkbox"/>	국가장학금I유형	

신청취소 >

- [장학금]-[장학금신청]-[신청현황]-[사전신청현황]에서 우측하단 “신청수정” 클릭 후 “신청수정 팝업” 내 **신청취소** 클릭 (단순 수정이 불가하며, 기존의 신청내역을 취소한 후 다시 신청하여 정보를 수정해야 함)
- 신청취소 후 재신청을 하는 것이므로, 반드시 신청기간 내 완료해야 함

가구원 정보제공 동의현황 및 동의하기

※ 가상키보드 적용에 따른 사용 가이드

- 마우스 아이콘 클릭을 통해서만 가상키보드 활성화/비활성화 상태 변경 가능합니다.
- : 활성화 상태 / : 비활성화 상태

○ 학자금 지원 소득·재산 확인 정보제공 동의

본 절차는 정부 학자금지원 신청자 및 가구원의 학자금 지원구간 산정을 위해 신청인과 가구원의 소득과 재산을 조사하기 위함입니다.
한국장학재단 설립 등에 관한 법률 제 50조에 따라 신청인 및 가구원의 소득·재산 조사를 한국장학재단 및 보건복지부장관이 진행하기 위해서는 '개인 정보 및 금융정보 등에 대한 수집, 이용 및 제공·조회' 동의가 필요합니다.
정보제공 동의가 선행되지 않을 시, 학자금 지원구간 산정이 이루어지지 않음을 알려드립니다.

정보제공 동의하고자 하는 학생에 대해 최초 1회 동의만 하면, 학생의 대학 입학 및 재학기간동안 별도의 정보제공 동의가 필요 없습니다.
※ 단, 자녀가 여러 명인 경우 각 자녀별로 정보제공 동의가 필요합니다.

○ 개인정보제공 및 약관동의

개인정보 수집, 이용 및 제공·조회하는데 동의하시겠습니까?

☐예, 동의합니다. ☐아니오

내용확인 >

※ 본인은 위 내용에 동의하며 신청서에 필요한 정보를 누락 없이 사실만을 입력하였습니다.

○ 개인정보를 제공하는 사람 (학자금 지원 신청자의 부모 또는 배우자)

※ 부와 모가 가구원일 경우, 부와 모 각각 동의가 필요합니다.

성명

주민등록번호

실명확인 >

실명인증에 성공하였습니다.
학생이 아닌 부모 또는 배우자가 동의해야 합니다.

확인

정보제공 동의하기 및 동의현황 확인 >

전자서명수단 안내 >

※ 온라인 정보제공 동의가 불가능한 경우 안내사항
※ 법정대리인 동의 시 사용가능한 전자서명수단은 개인용 범용 공동인증서, 개인용 은행 공동인증서, 금융인증서, 간편인증입니다.
- GPKI(행정전자서명), 법인용, 증권사 전용(용도제한) 공동인증서는 사용이 불가합니다.
※ 한국장학재단에서 사용가능한 전자서명수단은 추후 변동될 수 있습니다.

선택하세요!

인증이 필요한 서비스입니다.

공동인증서
(구 공인인증서)

금융인증서

간편인증서

- 한국장학재단 홈페이지(www.kosaf.go.kr) 접속
- [장학금]-[학자금 지원구간]-[가구원용]가구원 정보제공 동의현황 및 동의하기 클릭
- ※ 준비사항 : 부모 또는 배우자의 전자서명수단(공동인증서/금융인증서/민간인증서) 지참
- ① 개인정보제공 및 약관동의, ② 실명확인, ③ 전자서명 인증
- 개인정보를 제공하는 사람(대학생의 부·모 또는 배우자) 전자서명 인증

가구원 동의 절차

이름

주민등록번호

-

전화번호

없음

-

*휴대전화번호

선택

-

휴대전화인증 >

*이메일

@

직접입력 >

정보제공동의

가족정보 제공 동의 조회자 등록

가족관계

은(는) 등록자 에게 학자금지원 소득·재산 확인 정보제공 동의

* 이름

* 주민등록번호

실명확인 >

동의할 가구 대상이 없을 경우 직접 입력 할 수 있습니다.

직접등록 >

가구원 정보제공 동의현황

구분	개인정보를 제공받는 사람(학자금 지원 신청자)	주민등록번호	가족 정보제공 동의
조회된 결과가 존재하지 않습니다.			

※ 개인정보를 제공받는 사람(학자금 지원 신청자)이 조회되지 않을 경우, 직접등록 버튼을 사용하여 등록할 수 있습니다.

※ 직접등록한 데이터가 출력되지 않을 경우 재조회 버튼을 사용하십시오.

1

직접등록 >

재 조회 >

미 동의 삭제 >

개인(신용)정보 제공동의 및 조회 동의서

개인정보 제공동의서에 동의 하시겠습니까?

내용확인 >

☒예, 동의합니다

☐아니오

금융정보등(금융신용·보험정보) 제공동의

금융정보등의 제공동의서에 동의 하시겠습니까?

내용확인 >

☒예, 동의합니다

☐아니오

* 정보제공자(김혜령)의 전자서명수단으로 동의해야 합니다.

동의완료 >

- [학생신청정보 존재 시] 동의대상자 선택

☞ 개인정보 및 금융정보 제공 동의박스 체크

☞ 동의완료(공동/금융/민간인증서 활용)

○ [학생신청정보 미존재 시] 동의대상자 정보 직접입력

☞ 동의대상자(신청자) 선택

☞ 개인정보 및 금융정보 제공 동의박스 체크

☞ 동의완료(공동/금융/민간인증서 활용)

학자금 지원구간 산정절차

학자금 지원구간이란?

우선적 학자금지원 대상자 선정을 위하여 소득·재산 조사를 통해 산정한 학생 가구의 소득인정액을 재단의 학자금 지원구간 구간표에 적용하여 결정한 구간값

학자금 지원구간 산정 안내

학자금지원 신청	정보제공 동의	소득·재산 조사	학자금지원 결정	최신화 신청
홈페이지, 모바일 (학생 본인)	홈페이지, 모바일 (학생, 부모 또는 배우자)	사회보장정보시스템 (보건복지부)	재단	홈페이지, 모바일 (해당자에 한함)

* 사회보장정보시스템이란, 각종 사회복지 급여 및 서비스 지원 대상자의 자격 및 이력을 통합 관리하는 범정부 복지업무 정보시스템
** 국외 소득·재산 신고대상자일 경우, 상기 학자금 지원구간 산정 절차와 상이하므로 국외 소득·재산 신고제 안내 메뉴를 참고해주시기 바랍니다.

학자금
지원 신청

• 온라인 신청

홈페이지 및 모바일 신청

가구원
(부모 또는
배우자)
정보제공
동의

- 정보제공동의 대상 **가구원 확인 (부모 또는 배우자)**
- 동의대상 가구원은 **전자서명수단으로 동의**
 - 장래 등 교육부장관 및 재단이 인정하는 경우 오프라인 동의 진행
 - 가구원 실종 등 정보제공 동의가 불가능한 경우 상담센터로 가구원 제외 심사 요청 가능
 - 학자금신청 유무와 관계없이, 한국장학재단 홈페이지를 통해 온라인 정보제공 동의 가능
- 서류제출 및 가구원(부모 또는 배우자) 정보제공 단계를 완료하여야 학자금 지원구간 산정이 가능합니다.

가구원 동의를 완료하지 않은 경우 학자금
지원구간 산정불가

- 학생 본인이 학자금신청일 기준 기초자상위일
경우 가구원 동의 불필요

가구원 정보제공 동의 안내

가구원 동의하기

학자금 지원구간 정보 조회	>
학자금 지원구간 산정절차	>
학자금 지원구간 경계값 확인	>
가구원 정보제공 동의	>
소득인정액 산정방식	>
계속 사용신청 안내	>
최신화 신청 안내	>
국외 소득·재산 신고제 안내	>
소득인정액 모의계산	>
FAQ	>

서류제출현황

2026 년 1 학기 서류제출 현황

서류제출하기 >

※ 하기 안내된 서류 외에 추가 제출 서류가 있을 수 있습니다. 제출서류 별 유의사항은 하단의 '제출서류 세부안내'를 참고하시기 바랍니다.

구분	제출이 필요한 서류	제출한 서류	서류제출일	최종완료여부 *	서류처리예정일	제출서류보기	제출서류삭제
공통 필수서류	본인의가족관계증명서	제출대상	-	필수서류 미제출	-	-	-
공통 선택서류	자상위계통 증명서	-	-	행정정보 확인중	-	-	-
	보조종로확인서	제출대상	-	선택서류 미제출	-	-	-
	가정위탁보조확인서	제출대상	-	선택서류 미제출	-	-	-
	입소사실확인서	제출대상	-	선택서류 미제출	-	-	-
	아동복지시설 신고증	제출대상	-	선택서류 미제출	-	-	-

- ※ 심사에 활용된 서류는 삭제 불가능합니다.
- ※ 필수서류 및 선택서류 제출 대상자 여부는 '신청 2일~4일 영업일 후 확인'하실 수 있으며, 최종완료 여부에 '필수서류완료', '선택서류완료'는 '서류확인이 완료된 경우' 또는 '복지자적 확인으로 소득인정액 산정을 위한 서류제출이 필요 없는 경우'입니다.
- '제출대상' 또는 제출한 서류가 '부적격'일 경우, 제출해야 할 서류를 정확히 제출해주시기 바랍니다.
- 서류제출 안내메시지는 다음과 같은 절차로 발송됩니다. 안내메시지 수신 시 제출필요서류를 확인 후 기간 내 제출하시기 바랍니다.
- 학자금대출 신청 시 학자금 지원구간 산정여부 '예'로 선택한 대학원생의 경우 신청정보에 따라 서류제출이 필요할 수 있으며, 학자금 지원구간 산정여부 '아니오'로 선택한 대학원생에 한하여 제출서류가 없습니다.
- 자립준비청년 및 보조아동 신청여부 '예'로 선택한 만35세 이하 학부생의 경우, 아래의 해당 조건에 따른 서류제출이 완료되어야 대출 심사가 진행될 수 있습니다.(자세한 안내는 1599-2000번에서 안내 가능)
- ① 자립준비청년(보조종로아동) : 보조종로확인서
- ② 보조아동(아동복지시설): 입소사실확인서, 아동복지시설 신고증
- ③ 보조아동(가정위탁): 가정위탁보조확인서
- * 오신청자의 경우, 하단 '가족정보수정' 메뉴를 통해 자립준비청년 및 보조아동 신청여부 변경 가능

[신청 시 입력한 가족관계 확인 절차]



- 서류제출대상자 확인
- 홈페이지 서류제출 : [장학금]-[장학금신청]-[서류제출현황]-“서류제출” 클릭 후 해당 서류 파일 업로드
- 형제/자매(자녀) 정보 증빙 서류(제출대상자 서류 제출)
 - 미혼의 경우 신청자 부 또는 모 명의 가족관계증명서 제출
 - 기혼의 경우 신청자 본인 명의 가족관계증명서 제출

서류제출현황

2026 년 1 학기 서류제출 현황

※ 하기 안내된 서류 외에 추가 제출 서류가 있을 수 있습니다. 제출서류 별 유의사항은 하단의 '제출서류 세부안내'를 참고하시기 바랍니다.

구분	제출이 필요한 서류	제출한 서류	서류제출일	최종완료여부*	서류제출예정일	제출서류보기	제출서류삭제
공통 필수서류	본인의가족관계증명서	제출대상	-	필수서류가제출	-	-	-
	자상위계증 증명서	-	-	행정정보 확인증	-	-	-
공통 선택서류	보호종료확인서	제출대상					
	가정위탁보호확인서	제출대상					
	임소사실확인서	제출대상					
	아동복지시설 신고증	제출대상					

※ 심사에 활용된 서류는 삭제 불가능합니다.

※ 필수서류 및 선택서류 제출 대상자 여부는 '신청 2일~4일 영업일 후 확인'하실 수 있습니다. 신청을 위한 서류제출이 필요 없는 경우입니다.

· '제출대상' 드는 제출한 서류가 '부적격'일 경우, 제출해야 할 서류를 정확히 제출해 주십시오.
· 서류제출 안내메시지는 다음과 같은 절차로 발송됩니다. 안내메시지 수신 시 제출한 서류를 확인하십시오.
· 학자금대출 신청 시 학자금 지원구간 산정여부 '예'로 선택한 대학원생의 경우 신청이 불가능합니다.

· 자립준비청년 및 보호아동 신청여부 '예'로 선택한 만35세 이하 학부생의 경우, 아동복지시설 신고증 제출이 필요합니다.

- ① 자립준비청년(보호종료아동) : 보호종료확인서
- ② 보호아동(아동복지시설) : 임소사실확인서, 아동복지시설 신고증
- ③ 보호아동(가정위탁) : 가정위탁보호확인서

* 오신청자의 경우, 하단 '가족정보수정' 메뉴를 통해 자립준비청년 및 보호아동 신청이 가능합니다.

서류제출

이름

주민등록번호

신청학기

신청일자

서류제출

본인의가족관계증명서

파일 선택

선택된 파일 업로드

추가 >

자상위계증 증명서

파일 선택

선택된 파일 업로드

추가 >

보호종료확인서

파일 선택

선택된 파일 업로드

추가 >

가정위탁보호확인서

파일 선택

선택된 파일 업로드

추가 >

임소사실확인서

파일 선택

선택된 파일 업로드

추가 >

아동복지시설 신고증

파일 선택

선택된 파일 업로드

추가 >

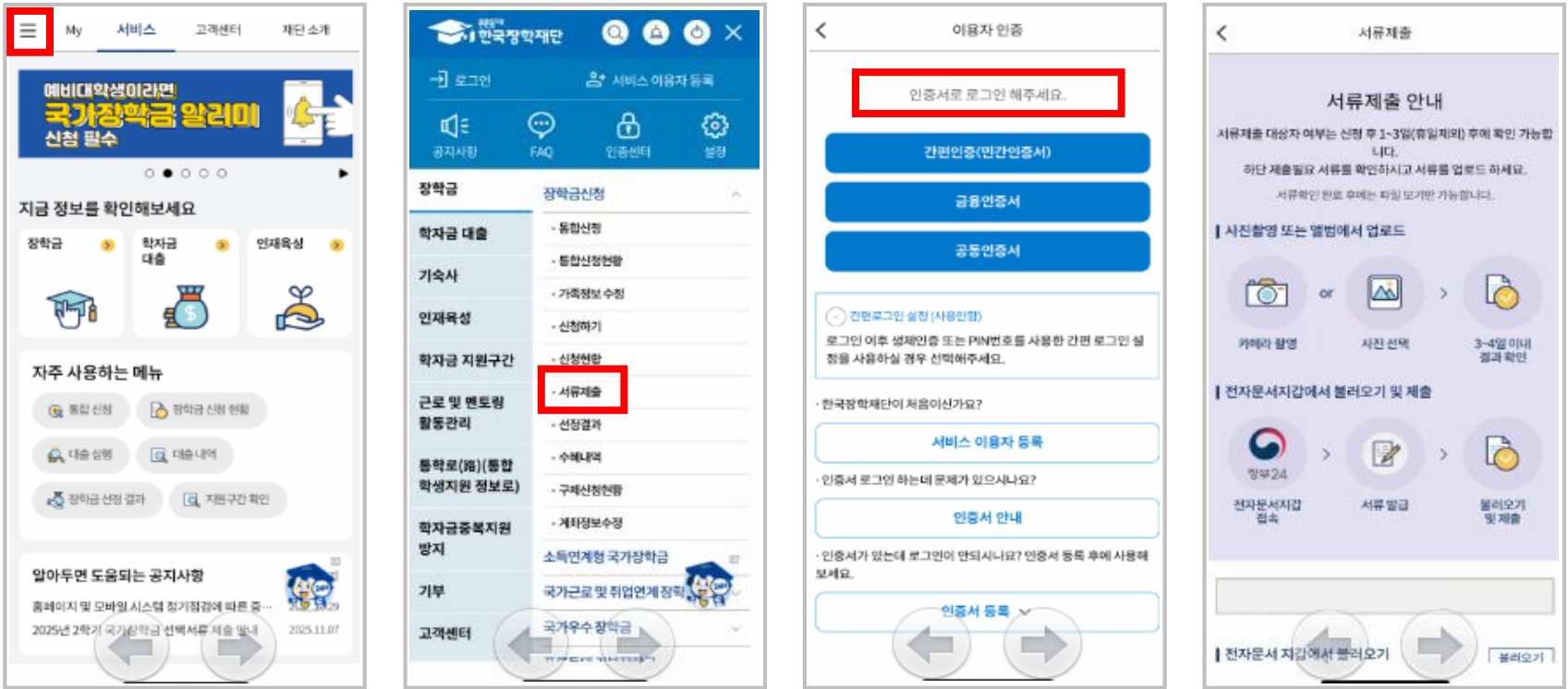
[찾아보기]

클릭하여 선택한 파일을 [추가] 버튼을 눌러 정보한 후, [저장]을 클릭해야 파일이 등록됩니다.



- 서류제출대상자 확인
- 홈페이지 서류제출 : [장학금]-[장학금신청]-[서류제출현황]-“서류제출” 클릭 후 해당 서류 파일 업로드
- 형제/자매(자녀) 정보 증빙 서류(제출대상자 서류 제출)
 - 미혼의 경우 신청자 부 또는 모 명의 가족관계증명서 제출
 - 기혼의 경우 신청자 본인 명의 가족관계증명서 제출

국가장학금 서류제출 (모바일 업로드)



○ 모바일 업로드 : 한국장학재단 모바일 앱 [장학금]-[장학금신청]-[서류제출] 화면에서 파일 업로드

GOOD

- 반드시 본인 명의로 신청
 - 수혜 받을 대학생 본인이 정확한 대학 및 가족정보를 입력하여 신청완료
- 정확한 소속대학 및 학적 선택 필요
 - 학교정보 입력 시 비슷한 이름의 타대학을 선택하지 않도록 유의
- 가구원동의 및 서류제출 완료 필수
 - 미혼: 신청자 본인 포함 형제 자매 수 및 서열
 - 기혼: 자녀 수 정확히 입력
- 인증서 발급 후 기한 내 신청 필요
 - 공동인증서 OR 금융인증서 OR 민간인증서 발급 후 기한 내 학생 본인이 신청
- 최종 신청완료 여부 확인
 - [장학금] - [장학금신청] - [신청현황]에서 신청완료 확인 및 알림톡(문자) 확인 필요
- 교육지원대상자 여부 확인
 - 국가유공자, 보훈보상대상자, 북한이탈주민 등 등록금을 지원받는 교육지원대상자는 반드시 학교로 교육지원비 면제 신청 필요

BAD

- 타인 명의로 신청 시 국가장학금 수혜 불가
 - 부모 등 타인 명의로 신청 시 수혜 불가하며 인증서도 반드시 학생 명의의 인증서가 필요
- 소속대학 및 학적 오기입 시 수정 필요
 - 신청기간 내 학생 본인이 정보 수정 필요
 - 신청 종료 후에는 대학으로 변경 요청
- 가구원동의 및 서류 미제출 시 수혜 불가
 - 가구원 미동의 또는 서류제출 대상자의 필수서류 미제출 시 국가장학금 지원 불가
- 재단 홈페이지 내 인증서 미등록
 - 재단 홈페이지 학생의 본인 인증서 미등록 시 국가장학금 신청이 불가하므로 사전 준비 필수
- 신청 중 중단하여 신청완료 여부 미확인 시
 - 국가장학금 수혜 불가하므로 반드시 최종 신청완료 후 알림톡(문자) 확인 필요
- 교육지원대상자 면제 미신청
 - 교육지원대상자는 반드시 교육지원비 면제가 우선되어야 하며, 학생 의사에 따라 국가장학금 수혜를 선택하는 것이 원칙적으로 불가